

Adroddiad Gwaddol

Mawrth 2026



Senedd Cymru yw'r corff sy'n cael ei ethol yn ddemocrataidd i gynrychioli buddiannau Cymru a'i phobl. Mae'r Senedd, fel y'i gelwir, yn deddfu ar gyfer Cymru, yn cytuno ar drethi yng Nghymru, ac yn dwyn Llywodraeth Cymru i gyfrif.

Gallwch weld copi electronig o'r ddogfen hon ar wefan y Senedd:
www.senedd.cymru/SeneddPlant

Gellir cael rhagor o gopïau o'r ddogfen hon mewn ffurfiau hygyrch, yn cynnwys Braille, print bras, fersiwn sain a chopïau caled gan:

Y Pwyllgor Plant, Pobl Ifanc ac Addysg
Senedd Cymru
Bae Caerdydd
CF99 1SN

Ffôn: **0300 200 6565**
E-bost: **SeneddPlant@senedd.cymru**
X: **[@SeneddPlant](https://twitter.com/SeneddPlant)**

© Hawlfraint Comisiwn y Senedd 2026

Ceir atgynhyrchu testun y ddogfen hon am ddim mewn unrhyw fformat neu gyfrwng cyn belled ag y caiff ei atgynhyrchu'n gywir ac na chaiff ei ddefnyddio mewn cyd-destun camarweiniol na difrïol. Rhaid cydnabod mai Comisiwn y Senedd sy'n berchen ar hawlfraint y deunydd a rhaid nodi teitl y ddogfen.

Adroddiad Gwaddol

Mawrth 2026



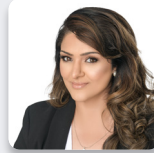
Am y Pwyllgor

Sefydlwyd y Pwyllgor ar 23 Mehefin 2021. Ceir ei gylch gwaith yn:
www.senedd.cymru/SeneddPlant

Aelodau cyfredol y Pwyllgor:



**Cadeirydd y Pwyllgor:
Buffy Williams AS**
Llafur Cymru



Natasha Asghar AS
Ceidwadwyr Cymreig



Cefin Campbell AS
Plaid Cymru



Russell George AS
Aelod Annibynnol



Vaughan Gething AS
Llafur Cymru



Carolyn Thomas AS
Llafur Cymru

Cynnwys

Rhagair y Cadeirydd.....	5
Casgliadau.....	7
1. Meysydd polisi ar gyfer pwyllgor(au) olynol.....	13
Absenoldebau disgyblion.....	14
Plant sydd ar yr ymylon.....	15
Ymddygiad mewn ysgolion.....	16
Mynediad plant anabl at addysg a diwygio anghenion dysgu ychwanegol (ADY).....	18
Llwybrau at addysg a hyfforddiant ôl-16.....	20
Y 1,000 diwrnod cyntaf.....	21
Iechyd plant.....	23
Cludiant i'r ysgol.....	23
Craffu ar Medr.....	26
2. Ffyrdd o weithio.....	28
Cynllun strategol.....	28
Blaenoriaethu profiad byw.....	29
Ymweliadau.....	31
Digwyddiadau i randdeiliaid.....	31
Ffyrdd newydd o weithio.....	32

Rhagair y Cadeirydd

Treulio'r pum mlynedd diwethaf fel aelod o'r Pwyllgor hwn, a gwasanaethu fel ei Gadeirydd ers 2024, fu un o wir freintiau fy amser fel Aelod o'r Senedd.

Hanfod llawer o'n gwaith oedd siarad yn uniongyrchol â phlant, pobl ifanc, eu teuluoedd, a'r rhai sy'n gweithio gyda nhw. Mae'r sgysiau hyn wedi bod yn ganolog i'n gwaith.

Fe'n sefydlwyd yn ystod y pandemig, cyfnod sydd wedi mynd ymlaen i ddylanwadu ar blant a phobl ifanc mewn ffyrdd dirifedi. Mae'r pandemig wedi cael cryn effaith ar yr holl waith rydym wedi'i wneud. Ac yn awr yn 2026, rydym yn parhau i fyw mewn cyfnod ansicr a heriol. Ond drwy hyn i gyd, mae plant a phobl ifanc yng Nghymru wedi dangos eu bod yn gryf, ac yn gallu ymdopi â'r heriau hyn ac ymateb iddynt. Yn ein holl waith, rydw i wedi cael fy syfrdanu gan eu gonestrwydd, eu hegni, eu deallusrwydd, eu hiwmor a'u caredigrwydd.

Ein nod oedd rhoi'r lleisiau hyn wrth wraidd ein gwaith. Rwy'n arbennig o falch o sut rydym wedi codi lleisiau'r rhai sy'n rhy aml ddim yn cael eu clywed, fel y rhai sydd â phrofiad o fod mewn gofal, neu'r rhai ag anghenion dysgu ychwanegol neu anabledau. Mater i eraill fydd barnu pa mor llwyddiannus y buom ni yn hyn o beth. Bydd y straeon pwerus yn aros gyda mi ymhell ar ôl fy amser yn y Senedd. Ac mae'r profiadau unigol hynny wedi ein hysbrydoli i wthio'n galetach am newid ystyrlon.

Hoffwn ddiolch i'r holl Aelodau sydd wedi eistedd ar y Pwyllgor, ac yn arbennig i fy rhagflaenydd, Jayne Bryant MS, a fu'n Gadeirydd y Pwyllgor rhwng mis Mehefin 2021 a mis Ebrill 2024. Mae pob Aelod wedi cyfrannu gydag ymrwymiad, dealltwriaeth a chydymdeimlad. Bu'n bleser helpu i arwain grŵp mor ymroddedig o aelodau.

Fel sy'n aml yn digwydd, mae bob amser mwy yr hoffem fod wedi'i wneud. Yn yr adroddiad hwn, rydym yn gobeithio rhannu ein harbenigedd a'n gwybodaeth gydag aelodau'r dyfodol. Rydym yn gwneud hyn drwy amlinellu'r meysydd polisi y credwn y byddent yn elwa o waith pellach yn y Senedd nesaf a thrwy fyfyrion ar ein harferion gwaith. O safbwynt y ddau beth, rydym yn gobeithio y bydd hyn yn ddefnyddiol i'r rhai a fydd yn ein holynu.

Bydd y Senedd nesaf yn dod â llawer o newid, ond rwy'n gobeithio na fydd un peth yn newid: bod lleisiau plant a phobl ifanc yn parhau i gael eu clywed yn glir ac yn llywio penderfyniadau sydd wrth wraidd democratiaeth Cymru.

Buffy Williams AS

Cadeirydd

Casgliadau

Casgliad 1. Efallai y bydd Pwyllgor olynol yn dymuno archwilio a yw camau gweithredu Llywodraeth Cymru a nodir yn ei hymateb i'n hadroddiad ar absenoldebau disgyblion, ac yn y blynyddoedd ers hynny, yn wirioneddol newid patrymau presenoldeb ac yn lleihau absenoldeb parhaus. Gall y rhain gynnwys:

- profi effeithiolrwydd swyddogion ymgysylltu â theuluoedd;
- cysondeb o ran cymhwyso'r canllawiau presenoldeb newydd; ac
- i ba raddau y mae gan ysgolion yr adnoddau i fynd i'r afael ag achosion dyfnach o ymddieithrio.

Credwn y bydd gwaith craffu parhaus yn hanfodol er mwyn sicrhau bod dysgwyr sydd mewn perygl o absenoldeb hirdymor yn cael eu hadnabod yn gynharach a'u cefnogi'n effeithiol, wrth i'r system barhau i fynd i'r afael â materion strwythurol ehangach - gan gynnwys capasiti'r gweithlu, amrywiad yng ngallu awdurdodau lleol, a heriau parhaus o ran rhannu data a gwybodaeth - a fydd yn llywio presenoldeb yn y blynyddoedd i ddod..... Tudalen 15

Casgliad 2. Efallai y bydd Pwyllgor olynol yn dymuno canolbwyntio ar y cwestiwn ynghylch a yw Llywodraeth Cymru wedi cymryd camau ystyrlon ar bryderon canolog yr ymchwiliad plant sydd ar yr ymylon: gwella cywirdeb data am blant sydd ar goll, cryfhau trefniadau rhannu gwybodaeth, a sicrhau bod trefniadau diogelu yn fwy cyson ac atebol ledled Cymru. Mae ymateb Llywodraeth Cymru yn nodi ymrwymadau yn y meysydd hyn, ond prawf allweddol fydd a yw asiantaethau bellach yn gallu adnabod risg yn gynharach, cydgysylltu'n effeithiol, ac atal plant rhag llithro drwy'r bylchau.

Efallai y bydd pwyllgor olynol hefyd yn dymuno ailedrych ar feysydd lle nododd yr ymchwiliad bryder sylweddol, gan gynnwys:

- cynnig cyfweiliadau dychwelyd adref sy'n parhau heb sail gyfreithiol ar hyn o bryd;
- digonolrwydd ymyrraeth gynnar a gwasanaethau arbenigol i blant sy'n cael eu hecsbloetio neu sy'n mynd ar goll.

Bydd gwaith craffu parhaus ar effaith gwaharddiadau o'r ysgolion ar wneud plant yn agored i niwed, a'r rhyngweithio rhwng systemau cyfiawnder troseddol sydd wedi'u datganoli ac nad ydynt wedi'u datganoli hefyd yn bwysig o ran asesu a yw

ymrwymiadau Llywodraeth Cymru yn troi'n ymateb mwy cydlynol a seiliedig ar hawliau i blant sydd ar yr ymylon. Tudalen 16

Casgliad 3. Felly, efallai y bydd pwyllgor olynol yn dymuno gwneud gwaith craffu manwl ar gynnydd Llywodraeth Cymru o ran cyflwyno'r canllawiau gwahardd diwygiedig a'r fframwaith canllawiau ymddygiad ehangach. O ystyried ein canfyddiadau ar draws amryw ymchwiliadau ynghylch yr effaith gronnus y mae ymddygiad yn ei chael ar ddysgwyr, athrawon ac amgylchedd yr ysgol, efallai y bydd pwyllgor olynol am sicrhau bod y fframweithiau hyn a addawyd ers tro yn cael eu cyflwyno mewn ffordd amserol, gydlynol ac sy'n seiliedig ar dystiolaeth, a bod cymorth ymarferol yn cyd-fynd â'u gweithrediad er mwyn i ysgolion allu eu hymgorffori'n effeithiol. Tudalen 17

Casgliad 4. Efallai y bydd Pwyllgor olynol yn dymuno archwilio a yw'r system ADY yn gwella mynediad a chanlyniadau i blant, a yw dyletswyddau statudol yn cael eu cyflawni'n gyson, ac a yw ymrwmiadau'r Llywodraeth wedi cael eu troi'n newid mesuradwy. Bydd sicrhau bod uchelgeisiau diwygio ADY yn dod yn realiti byw i blant a phobl ifanc anabl yn gofyn am sylw parhaus yn y Senedd nesaf. Tudalen 19

Casgliad 5. Efallai y bydd pwyllgor olynol yn dymuno monitro gweithrediad argymhellion yr ymchwiliad i addysg a hyfforddiant ôl-16 ac asesu a yw diwygiadau'n gwella mynediad, cyfranogiad a chanlyniadau i bobl ifanc. Dylai'r cyfraddau cynyddol o bobl ifanc nad ydynt mewn addysg, cyflogaeth na hyfforddiant barhau i fod yn bryder sylweddol i bwyllgorau perthnasol y Senedd, a bydd gwaith craffu parhaus yn hanfodol er mwyn sicrhau bod y momentwm a ddaw yn sgil yr ymchwiliad llwybrau ôl-16 yn arwain at system ôl-16 sy'n fwy cydlynol a theg ac yn canolbwyntio'n fwy ar y dysgwr, mewn ffordd sydd wir yn cefnogi uchelgeisiau a photensial pobl ifanc ledled Cymru. Tudalen 20

Casgliad 6. Efallai y bydd pwyllgor olynol yn dymuno edrych ar system gyfan y sylfeini datblygiad plentyndod cynnar, gan gynnwys y 1,000 diwrnod cyntaf. Mae meysydd lle gallai fod angen gwaith craffu pellach yn cynnwys:

- cymorth i'r berthynas rhwng rhiant a baban, gan gynnwys pa mor gyson y gall teuluoedd gael mynediad at ymyriadau yn ystod beichiogrwydd a'r cyfnod ôl-enedigol cynnar;
- capasiti, parhad a phwysau llwyth achosion ymwelwyr iechyd, a'r goblygiadau ar gyfer adnabod anghenion datblygiadol a llesiant rhieni yn gynnar;

- cryfder a chydlyniant llwybrau ymyrraeth gynnar, gan gynnwys llwybrau atgyfeirio i wasanaethau arbenigol ac i ba raddau y mae teuluoedd yn cael cymorth amserol;
- datblygiad iaith cynnar yn Gymraeg a Saesneg, a hygyrchedd, amseroldeb ac ansawdd cymorth lleferydd, iaith a chyfathrebu yn y ddwy iaith, ac ieithoedd cymunedol eraill;
- effaith y rhaglen Dechrau'n Deg ar ddatblygiad plentyndod cynnar, gan gynnwys:
 - pa mor gyson y mae'r cynnig gofal plant estynedig yn cael ei ddarparu ledled Cymru;
 - cynaliadwyedd y gwaith o ehangu gofal plant, gan gynnwys pwysau ar gyfalaf a reffeniw a chapasiti marchnadoedd gofal plant lleol o ran diwallu'r galw;
 - i ba raddau y mae prinder gweithlu ym meysydd gofal plant, ymwelwyr iechyd a gwasanaethau arbenigol yn effeithio ar ansawdd a dwyster y cynnig craidd;
 - rôl a defnydd allgymorth Dechrau'n Deg, gan nodi, er mai'r bwriad yw bod allgymorth yn sicrhau y gall teuluoedd agored i niwed y tu allan i ardaloedd dynodedig gael mynediad at gymorth, fod tystiolaeth anecdotaidd bod awdurdodau lleol yn cael ei gyflwyno'n rhy anghyson, hyd yn oed gan ganiatáu ar gyfer hyblygrwydd lleol, a bod y cyllid yn caniatáu cyflwyno ar raddfa fach yn unig y tu allan i ardaloedd craidd.

Efallai y bydd gwerth hefyd mewn ymgymryd ag ymchwiliad wedi'i dargedu i barodrwydd ar gyfer ysgol i archwilio pa mor dda y mae asiantaethau'n gweithio gyda'i gilydd i gefnogi plant cyn iddynt fynd ymlaen i addysg ffurfiol, a sut y mae ehangu gofal plant Dechrau'n Deg yn rhyngweithio â pholisi blynyddoedd cynnar ac iechyd plant ehangach..... Tudalen 22

Casgliad 7. Byddem yn annog ein pwyllgor olynol i barhau i fonitro iechyd plant yn agos, a cheisio mwy o eglurder ynghylch cynllunio, adnoddau ac atebolrwydd ar gyfer iechyd plant. Dylai hyn gynnwys annog gwelliannau pellach o ran argaeledd data a'r defnydd o data ar anghenion iechyd plant a llwybrau triniaeth, er mwyn sicrhau bod plant yn cael y sylw strategol a'r goruchwyliaeth system sydd eu hangen ar draws y Llywodraeth a'r GIG. Tudalen 23

Casgliad 8. Efallai y bydd Pwyllgor olynol yn dymuno tynnu'r llinynnau hyn at ei gilydd drwy ymchwiliad pwrpasol i deithio gan ddysgwyr, gan ddod â'r cynnydd o werthusiad 2023 o'r Mesur Teithio gan Ddysgwyr, y canllawiau diwygiedig, gweithrediad cynnar Deddf Gwasanaethau Bysiau (Cymru) 2026, a chanfyddiadau'r gwerthusiad peilot tocynnau pobl ifanc at ei gilydd mewn un man.

Byddai ymchwiliad o'r fath mewn sefyllfa dda i asesu effaith gronnol y diwygiadau hyn ar allu dysgwyr i gael mynediad at addysg, hyfforddiant a dilyniant, ac i nodi lle mae rhwystrau'n parhau. Dylai hefyd archwilio a oes gan awdurdodau lleol y cyllid, yr hyblygrwydd a'r ysgogiadau statudol sydd eu hangen i sicrhau cludiant diogel, dibynadwy a chynhwysol sy'n cefnogi mynediad cyfartal i bob dysgwr, yn ogystal ag a yw'r peilot tocynnau pobl ifanc yn cynnig effaith ystyrlon a gwerth am arian..... Tudalen 25

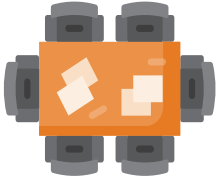
Casgliad 9. Bydd gan bwyllgor olynol rôl ganolog o ran monitro perfformiad, llywodraethiant ac effaith Medr - sut y mae'n defnyddio ei bwerau statudol, sut y mae'n ymgysylltu â dysgwyr a darparwyr, sut y mae'n defnyddio ei gyllideb, ac a yw'n cyflawni'r addewid o system drydyddol fwy cydlynol a theg. O ystyried faint o bwerau sy'n cael eu trosglwyddo a'r pryderon a godwyd yn ystod gwaith craffu ar y Bil, dylai pwyllgor olynol adeiladu ar ein gwaith ac ymgymryd â gwaith craffu rheolaidd ar Medr, o leiaf yn flynyddol, i sicrhau tryloywder, atebolrwydd a ffocws parhaus ar fuddiannau dysgwyr..... Tudalen 27

Casgliad 10. Byddem yn annog ein pwyllgor olynol i barhau i roi lleisiau plant a phobl ifanc wrth wraidd eu gwaith. Yn benodol, dylent weithio'n galed i sicrhau bod lleisiau'r plant a'r bobl ifanc hynny y mae strwythurau gwleidyddol y pellaf i ffwrdd iddynt yn cael eu blaenoriaethu'n arbennig. Wrth wneud hyn, dylent ystyried yn ofalus, fel rhan o bob ymchwiliad perthnasol, y ffyrdd gorau y maent yn gwneud hyn, gan gydnabod na fydd yr hyn a allai weithio ar gyfer un ymchwiliad yn gweithio i un arall..... Tudalen 31

Casgliad 11. Dylai pwyllgorau'r Senedd yn y seithfed Senedd adeiladu ar ein dysgu o ddigwyddiadau i randdeiliaid, ac edrych i'w defnyddio lle bo hynny'n berthnasol ac yn briodol..... Tudalen 32

Casgliad 12. Dylai ein pwyllgor olynol a phwyllgorau eraill y Senedd ystyried y model hwn ar gyfer pynciau eraill, er enghraifft craffu ar weithrediad Deddf Addysg ac Ymchwil Drydyddol (Cymru) a sefydlu Medr, a fyddai'n elwa o'r dull hydredol hwn o graffu, sy'n galluogi'r cyhoedd a rhanddeiliaid i ddarparu adborth a barn barhaus..... Tudalen 34

Y Pwyllgor yn y Chweched Senedd



**FAINT O GYFARFODYDD PWYLLGOR
FFURFIOL A GYNHALIWYD?**

118



**FAINT O DYSTION A RODDODD
DYSTIOLAETH I'R PWYLLGOR?**

338



**FAINT O DDIGWYDDIADAU/
YMWELIADAU Â RHANDDEILIAID A
GYNHALIWYD?**

13



**FAINT O ADRODDIADAU A
GYNHYRCHWYD?**

20



**FAINT O YMHOLIADAU A
GYNHALIWYD?**

11



**FAINT O YMATEBION I
YMGYNGHORIADAU A GAFWYD?**

684

1. Meysydd polisi ar gyfer pwyllgor(au) olynol

Mae'r bennod hon yn nodi'r meysydd y credwn y gallai pwyllgor olynol ddymuno canolbwyntio ei waith craffu arnynt. Maent yn cynnwys materion y credwn ei bod yn bwysig ailedrych arnynt o ymchwiliadau blaenorol, a meysydd nad oedd gennym amser i fynd ar eu trywydd ymhellach. Gyda'i gilydd, maent yn tynnu sylw at y meysydd y credwn y bydd gwaith craffu pellach yn hanfodol er mwyn sicrhau gwelliant ystyrion a chanlyniadau gwell i blant a phobl ifanc yng Nghymru.

- 1.** Bu'r Chwched Senedd yn gyfnod o drawsnewidiad sylweddol i blant a phobl ifanc yng Nghymru. Mae ein gwaith wedi digwydd ar adeg o ail-lunio gwasanaethau i blant - ar draws meysydd addysg, gofal cymdeithasol ac iechyd - a hynny o ganlyniad i ddiwygio ac adferiad, ond hefyd o ganlyniad i anghenion cynyddol gymhleth plant, pobl ifanc a theuluoedd, a'r cyd-destun cymdeithasol ehangach y mae ysgolion a gwasanaethau bellach yn gweithredu ynddo, a'r pwysau y maent yn eu hysgwyo.
- 2.** Mae effeithiau hirdymor y pandemig, y pwysau ar wasanaethau cyhoeddus, a'r anghenion cynyddol gymhleth y mae disgwyl i ysgolion a lleoliadau gofal ymateb iddynt bellach wedi dylanwadu ar bob un o'n sesiynau ymchwiliad a sesiynau tystiolaeth. Drwy gydol y tymor hwn, rydym wedi ceisio sicrhau bod lleisiau plant, pobl ifanc a theuluoedd yn parhau i fod yn ganolog i waith craffu, ac nad oedd y dysgwyr a'r defnyddwyr gwasanaethau mwyaf agored i niwed yn y system yn cael eu hanwybyddu.
- 3.** Wrth i'r Senedd hon ddirwyn i ben, ein gwaddol yw corff sylweddol o dystiolaeth sy'n dangos cynnydd a heriau parhaus. Mae'r themâu sydd wedi dod i'r amlwg ar draws ymchwiliadau yn cydgysylltiedig: profiadau blynyddoedd cynnar yn llywio canlyniadau gydol oes; mynediad at gymorth yn penderfynu ar gynhwysiant; gwthio i'r ymylon yn arwain at berygl o ddatgysylltu; presenoldeb yn effeithio ar gyrhaeddiad; a dylanwad y llwybrau sydd ar gael i bobl ifanc ar eu rhagolygon yn y dyfodol. Mae ein gwaith yn dangos bod y materion hyn yn

cwmpasu addysg, gofal cymdeithasol ac iechyd plant, ac nad oes modd mynd i'r afael â'r rhain ar wahân. Mae'r materion yn gofyn am sylw parhaus, cydlynu trawslywodraeth ac ymrwymiad i weithredu sy'n arwain at newid ystyrlon.

Absenoldebau disgyblion

4. Fe wnaeth ein hymchwiliad byr i absenoldebau disgyblion yn gynnar yn y Senedd hon ddatgelu un o'r heriau mwyaf dybryd sy'n wynebu'r system addysg. Nodwyd y mater o absenoldebau disgyblion a'r effaith ar ddysgu a llesiant ehangach plant a phobl ifanc gyda ni yn ystod gwaith craffu blynyddol ar Estyn ym mis Rhagfyr 2021, ac fe wnaethom ni gynnal yr ymchwiliad o ganlyniad i hyn. Clywsom nad oedd presenoldeb wedi dychwelyd i'r lefelau arferol cyn y pandemig, a bod absenoldeb parhaus yn tanseilio dysgu, llesiant a dilyniant i nifer sylweddol o ddisgyblion.

5. Yn ystod yr ymchwiliad, clywsom fod y rhesymau dros absenoldeb yn gymhleth ac yn aml yn gysylltiedig ag iechyd meddwl, tlodi, anghenion dysgu ychwanegol a phwysau teuluol ehangach, yn enwedig yn achos gofawyr ifanc. Tynnodd yr ymchwiliad sylw hefyd at anghysondebau yn y ffordd y caiff presenoldeb ei fonitro a'i gefnogi ledled Cymru, gydag amrywiadau o ran ymyrraeth gynnar, defnyddio data a chapasiti gwasanaethau lleol. Daethom i'r casgliad y byddai diffyg dull cenedlaethol cydgysylltiedig, gydag adnoddau digonol, yn arwain at y perygl bod y system yn normaleiddio lefelau uchel o absenoldeb ac yn ymwreiddio anghydraddoldebau.

6. Mae materion ynghylch presenoldeb wedi parhau i fod yn nodwedd yng ngwaith craffu'r Pwyllgor ers i ni gyflwyno adroddiad ar ein hymchwiliad ym mis Tachwedd 2022, gan gynnwys mewn sesiynau gydag Ysgrifennydd y Cabinet dros Addysg ym mis Tachwedd 2025 a mis Chwefror 2026.

Casgliad 1. Efallai y bydd Pwyllgor olynol yn dymuno archwilio a yw camau gweithredu Llywodraeth Cymru a nodir yn ei hymateb i'n hadroddiad ar absenoldebau disgyblion, ac yn y blynyddoedd ers hynny, yn wirioneddol newid patrymau presenoldeb ac yn lleihau absenoldeb parhaus. Gall y rhain gynnwys:

- profi effeithiolrwydd swyddogion ymgysylltu â theuluoedd;
- cysondeb o ran cymhwyso'r canllawiau presenoldeb newydd; ac
- i ba raddau y mae gan ysgolion yr adnoddau i fynd i'r afael ag achosion dyfnach o ymddieithrio.

Credwn y bydd gwaith craffu parhaus yn hanfodol er mwyn sicrhau bod dysgwyr sydd mewn perygl o absenoldeb hirdymor yn cael eu hadnabod yn gynharach a'u cefnogi'n effeithiol, wrth i'r system barhau i fynd i'r afael â materion strwythurol ehangach - gan gynnwys capasiti'r gweithlu, amrywiad yng ngallu awdurdodau lleol, a heriau parhaus o ran rhannu data a gwybodaeth - a fydd yn llywio presenoldeb yn y blynyddoedd i ddod.

Plant sydd ar yr ymylon

7. Cynhaliwyd ein ymchwiliad i blant sydd ar yr ymylon yn dilyn ein gwaith cynharach ar wasanaethau i blant sydd â phrofiad o fod mewn gofal, a nododd yr amcangyfrifir bod plant sydd â phrofiad o fod mewn gofal yn cyfrif am bron 40 y cant o'r achosion o blant sy'n mynd ar goll yng Nghymru. Clywsom hefyd sut y mae plant sydd â phrofiad o fod mewn gofal a grwpiau eraill - megis plant digwmni sy'n ceisio lloches, plant sy'n profi trawma gartref, y rhai sydd wedi ymddieithrio o addysg, a rhai plant du ac ethnig leiafrifol - mewn mwy o berygl o fod yn agored i niwed ac mewn perygl o droseddoldeb.

8. Mae'r dystiolaeth a gasglwyd gennym yn paentio darlun cyson o system sy'n brwydro i gadw i fyny ag anghenion ei phlant sydd fwyaf agored i niwed. Roedd yn anodd iawn clywed peth o hyn, ond hyd yn oed yn anoddach i'r rhai oedd yn rhannu eu profiadau. Y tu ôl i'r ansicrwydd ynghylch gwir raddfa'r achosion o blant coll, ceir gwendidau strwythurol dyfnach a hirsefydlog: asiantaethau yn gweithio mewn seilos, gwasanaethau yn cael eu mestyn y tu hwnt i gapasiti, a diwylliant sy'n aml yn dehongli trallod fel arwydd o herio yn hytrach nag arwydd o niwed.

9. Roedd yr un stori yn codi ar draws gwasanaethau ar gyfer pob grŵp o blant y gwnaethom ni ei archwilio. Mae arwyddion cynnar o risg yn cael eu hanwybyddu, nid yw gwybodaeth yn cael ei symud rhwng y gweithwyr proffesiynol sydd ei hangen, ac mewn llawer o achosion mae help yn cyrraedd dim ond unwaith y mae argyfwng wedi digwydd. Roedd ein casgliad yn anochel: heb wasanaethau ymyrraeth gynnar cryfach a chydgysylltu gwell, bydd gormod o blant yn parhau i lithro drwy'r bylchau.

Casgliad 2. Efallai y bydd Pwyllgor olynol yn dymuno canolbwyntio ar y cwestiwn ynghylch a yw Llywodraeth Cymru wedi cymryd camau ystyrlon ar bryderon canolog yr ymchwiliad plant sydd ar yr ymylon: gwella cywirdeb data am blant sydd ar goll, cryfhau trefniadau rhannu gwybodaeth, a sicrhau bod trefniadau diogelu yn fwy cyson ac atebol ledled Cymru. Mae ymateb Llywodraeth Cymru yn nodi ymrwymadau yn y meysydd hyn, ond prawf allweddol fydd a yw

asiantaethau bellach yn gallu adnabod risg yn gynharach, cydgysylltu'n effeithiol, ac atal plant rhag llithro drwy'r bylchau.

Efallai y bydd pwyllgor olynol hefyd yn dymuno ailedrych ar feysydd lle nododd yr ymchwiliad bryder sylweddol, gan gynnwys:

- cynnig cyfweiliadau dychwelyd adref sy'n parhau heb sail gyfreithiol ar hyn o bryd;
- digonolrwydd ymyrraeth gynnar a gwasanaethau arbenigol i blant sy'n cael eu hecsbloetio neu sy'n mynd ar goll.

Bydd gwaith craffu parhaus ar effaith gwaharddiadau o'r ysgolion ar wneud plant yn agored i niwed, a'r rhyngweithio rhwng systemau cyfiawnder troseddol sydd wedi'u datganoli ac nad ydynt wedi'u datganoli hefyd yn bwysig o ran asesu a yw ymrwymadau Llywodraeth Cymru yn troi'n ymateb mwy cydlynol a seiliedig ar hawliau i blant sydd ar yr ymylon.

Ymddygiad mewn ysgolion

10. Ar draws ein gwaith yn nhymor y Senedd hon, mae ymddygiad wedi dod i'r amlwg yn gyson fel rhywbeth sy'n peri pwysau yn y system addysg. Awgrymodd tystiolaeth i'r ymchwiliad i wella ysgolion a chyrhaeddiad dysgwyr fod llawer o ysgolion bellach yn rheoli ymddygiadau mwy cymhleth nag oeddent cyn y pandemig, gyda chapasiti staff yn cael ei estyn ac effaith ar yr amgylchedd dysgu yn sgil hynny. Hefyd, tynnodd cyfranwyr sylw at y ffordd y gall aflonyddwch mewn ystafelloedd dosbarth erydu'r amodau sydd eu hangen ar gyfer addysgu a chynnydd effeithiol.

11. Roedd yr ymchwiliad i recriwtio a chadw athrawon yn adleisio'r themâu hyn. Cyfeiriwyd yn aml at ymddygiad fel ffactor sy'n llywio llwyth gwaith, lefelau straen a morâl cyffredinol athrawon. I rai, roedd yr effaith gronnol o reoli anghenion ymddygiadol cynyddol gymhleth yn dylanwadu ar benderfyniadau ynghylch a oeddent am aros yn y proffesiwn. Roedd eraill yn myfyrio ynghylch i ba raddau yr oeddent yn teimlo eu bod yn gallu ymateb i'r heriau emosïynol ac ymddygiadol y maent bellach yn eu hwynebu.

12. Mae'r ymchwiliad a gynhaliwyd i blant sydd ar yr ymylon yn rhoi dyfnder pellach i'r darlun hwn, drwy ddangos pa mor agos yw'r cysylltiad rhwng ymddygiad a llesiant ehangach plant. Clywsom fod ymddygiad trallodus yn aml yn adlewyrchu anghenion emosïynol, datblygiadol neu iechyd meddwl heb eu diwallu, ond mae gweithredoedd rhai plant yn parhau i gael eu gweld drwy lens o

herio yn hytrach na'u bod yn agored i niwed. Mae hyn yn peryglu gwahardd o'r union leoliadau ysgol sy'n gweithredu fel gofod amddiffynnol hanfodol i ddysgwyr agored i niwed a'r rhai sydd mewn perygl o gael eu gwthio i'r ymylon.

13. Nodwn hefyd y cyhoeddwyd adroddiad yn ddiweddar gan Senedd Ieuenticid Cymru ynghylch Tarfu ar yr ystafell ddosbarth ac ymddygiad gwael yn cael ei normaleiddio mewn ysgolion. Mae'n nodi bod ymddygiad cyfoedion yn effeithio fwyaf ar blant a phobl ifanc eu hunain, gan nodi tystiolaeth helaeth o'r realiti sy'n wynebu disgyblion bob dydd. Rhaid i ni beidio ag anghofio bod yn rhaid i fannau dysgu fod yn ddiogel i blant, pobl ifanc a'r oedolion sy'n gweithio ynddynt fel ei gilydd.

14. Rydym yn siomedig ynghylch cyflymder y cynnydd o ran cefnogi'r system addysg i reoli ymddygiad mewn ysgolion. Ar adeg ysgrifennu'r adroddiad hwn, nid yw Llywodraeth Cymru wedi cyflwyno'r canllawiau gwahardd wedi'u diweddarau yr ymrwymodd iddynt yn flaenorol yn ei hymateb i'r adroddiad plant sydd ar yr ymylon. Mewn cyd-destun lle mae capasiti staff wedi'i estyn, lle mae gwendidau yn fwy gweladwy, a lle mae popeth yn y fantol i blant, mae'r ffaith nad yw'r canllawiau hyn wedi'u diweddarau yn golygu bod yn rhaid i ysgolion wynebu heriau sylweddol heb y fframwaith a addawyd iddynt.

15. Yn ogystal, nid yw'r canllawiau rheoli ymddygiad ar gyfer ysgolion wedi'u diweddarau ers 2012. Er ein bod yn cydnabod y gweithgaredd sy'n mynd rhagddo yn dilyn yr Uwchgynhadledd Genedlaethol ar Ymddygiad – gan gynnwys cyhoeddi pecyn cymorth ymddygiad newydd a'r diweddariad ar gynnydd a gafwyd yn ddiweddar gan Ysgrifennydd y Cabinet dros Addysg – nid oes amserlen o hyd ar gyfer pryd y bydd canllawiau cenedlaethol diwygiedig yn disodli fframwaith 2012. Yn y cyfamser, mae ysgolion yn parhau i weithredu heb y canllawiau ymddygiad cydlynol a chyfoes y maent wedi dweud wrthym dro ar ôl tro y mae eu hangen arnynt.

Casgliad 3. Felly, efallai y bydd pwyllgor olynol yn dymuno gwneud gwaith craffu manwl ar gynnydd Llywodraeth Cymru o ran cyflwyno'r canllawiau gwahardd diwygiedig a'r fframwaith canllawiau ymddygiad ehangach. O ystyried ein canfyddiadau ar draws amryw ymchwiliadau ynghylch yr effaith gronnydd y mae ymddygiad yn ei chael ar ddysgwyr, athrawon ac amgylchedd yr ysgol, efallai y bydd pwyllgor olynol am sicrhau bod y fframweithiau hyn a addawyd ers tro yn cael eu cyflwyno mewn ffordd amserol, gydlynol ac sy'n seiliedig ar dystiolaeth, a bod cymorth ymarferol yn cyd-fynd â'u gweithrediad er mwyn i ysgolion allu eu hymgorffori'n effeithiol.

Mynediad plant anabl at addysg a diwygio anghenion dysgu ychwanegol (ADY)

- 16.** Dangosodd ein hymchwiliad: A yw plant a phobl ifanc anabl yn cael mynediad cyfartal at addysg a gofal plant? fod plant a phobl ifanc anabl yn dal i wynebu rhwystrau sylweddol o ran cael mynediad at eu hawliau i addysg a gofal plant. Yn ei hymateb i'r ymchwiliad hwn, derbyniodd Llywodraeth Cymru ein casgliad, sef “mae nifer sylweddol o hawliau plant a phobl ifanc i addysg fel y'u nodir yn Erthyglau 28 a 29 o Gonfensiwn y Cenhedloedd Unedig ar Hawliau'r Plentyn yn cael eu torri yng Nghymru ar hyn o bryd”.¹
- 17.** Roedd tystiolaeth a gasglwyd ar draws yr ymchwiliad i fynediad plant a phobl ifanc anabl a'n hymchwiliad drwy gydol y Senedd hon ynghylch gweithredu diwygiadau addysg, gan gynnwys diwygio ADY, yn nodi nad yw'r toriadau hyn yn bethau prin nac eithriadol, ond yn hytrach yn bethau systemig – wedi'u siapio gan bwysau strwythurol, gweithredu anghyson ac amrywiad o ran capasiti lleol.
- 18.** Bwriad y diwygiadau ADY oedd cryfhau hawliau a lleihau natur ddadleuol y system anghenion addysg arbennig (AAA) flaenorol. Fodd bynnag, clywsom nad yw profiad byw teuluoedd eto'n adlewyrchu'r uchelgais hon. Mae oedi wrth asesu, anghysondeb wrth wneud penderfyniadau, ac amrywiad sylweddol rhwng awdurdodau lleol yn parhau i lywio mynediad at gymorth. Disgrifiodd awdurdodau lleol a darparwyr bwysau capasiti sy'n effeithio'n uniongyrchol ar brydlondeb ac ansawdd, tra bod teuluoedd yn adrodd am anawsterau parhaus wrth lywio'r system. Cydnabu Llywodraeth Cymru y materion hyn yn ei hymateb i'n hadroddiad ar fynediad plant a phobl ifanc anabl, gan nodi'r straen ar deuluoedd a'r angen am fwy o gysondeb.²
- 19.** Un o'r canfyddiadau cliraf o'r ymchwiliad i fynediad plant a phobl ifanc anabl oedd faint o amrywiaeth sydd yn y ddarpariaeth ledled Cymru, gan gynnwys mewn lleoliadau cyfrwng Cymraeg. Derbyniodd Llywodraeth Cymru fod y lefel hon o gysondeb yn gyfystyr â loteri cod post a chytunodd fod hyn yn annerbyniol.³ Yn achos plant anabl, mae anghysondeb yn penderfynu a allant fynychu'r ysgol yn

¹ Y Pwyllgor Plant, Pobl Ifanc ac Addysg, A yw plant a phobl ifanc anabl yn cael mynediad cyfartal at addysg a gofal plant, paragraff 25, Gorffennaf 2024

² Llythyr gan Ysgrifennydd y Cabinet dros Addysg, Ysgrifennydd y Cabinet dros Iechyd a Gofal Cymdeithasol a'r Gweinidog Plant a Gofal Cymdeithasol at Gadeirydd y Pwyllgor Plant, Pobl Ifanc ac Addysg, 30 Medi 2024

³ Llythyr gan Ysgrifennydd y Cabinet dros Addysg, Ysgrifennydd y Cabinet dros Iechyd a Gofal Cymdeithasol a'r Gweinidog Plant a Gofal Cymdeithasol at Gadeirydd y Pwyllgor Plant, Pobl Ifanc ac Addysg, 30 Medi 2024

llawnamser, cael mynediad at therapïau, neu sicrhau gofal plant sy'n diwallu eu hanghenion. Clywsom dystiolaeth am amserlenni â llai o oriau, gwaharddiadau anffurfiol, a lleoliadau'n methu cefnogi plant oherwydd diffyg hyfforddiant neu hyder.

20. Mae'r patrymau hyn yn adlewyrchu'r amrywiad a nodwyd gennym o ran gweithredu diwygiadau ADY, lle mae dehongliad lleol o ddarpariaeth gyffredinol, trothwyon ar gyfer adnabod ADY, a dulliau gweithio aml-asiantaeth yn amrywio'n fawr rhwng awdurdodau lleol a hyd yn oed o fewn awdurdodau lleol.

21. Yn dilyn ei phenodiad, fe wnaethom ni groesawu cydnabyddiaeth gynnar gan Ysgrifennydd y Cabinet dros Addysg nad oedd y diwygiadau ADY yn cyflawni fel y bwriadwyd a'i hymrwymiad i adolygu'r fframwaith deddfwriaethol ADY i sicrhau ei fod yn glir ac yn ddealladwy, a hynny mor gynnar yn ei chyfnod yn y rôl. Rydym yn croesawu'r camau y mae Llywodraeth Cymru yn eu cymryd i geisio gwella gweithrediad y system ADY, a bydd hyn yn gofyn am sylw parhaus. Fe wnaethom ni ysgrifennu at yr Ysgrifennydd Cabinet ychydig cyn diwedd y Senedd hon gyda'r sylwadau a'r casgliadau o'r cyfnod monitro terfynol fel rhan o'n gwaith craffu ar weithredu ADY a diwygio'r cwricwlwm.

22. Mae ymatebion Llywodraeth Cymru i'r ymchwiliadau ynghylch mynediad plant a phobl ifanc anabl a gweithredu diwygiadau addysg yn amlinellu ystod eang o weithgareddau, gan gynnwys buddsoddi mewn cyfleusterau, dysgu proffesiynol, ac adolygiad o'r Ddeddf a'r Cod ADY. Mae'r rhain yn gamau pwysig. Fodd bynnag, cafodd sawl argymhelliad ar draws y ddau ymchwiliad eu derbyn mewn egwyddor yn unig neu eu gwrthod, yn aml ar sail cyfrifoldeb awdurdod lleol neu gyfyngiadau ar adnoddau. Mae llawer o ymrwymadau yn parhau i fod yn destun gwaith archwilio, yn dibynnu ar waith dichonoldeb, neu wedi'u clymu wrth gyllidebau presennol. Mae hyn yn creu bwlch rhwng cydnabyddiaeth y Llywodraeth o faterion systemig a maint y camau gweithredu sydd eu hangen i fynd i'r afael â nhw.

Casgliad 4. Efallai y bydd Pwyllgor olynol yn dymuno archwilio a yw'r system ADY yn gwella mynediad a chanlyniadau i blant, a yw dyletswyddau statudol yn cael eu cyflawni'n gyson, ac a yw ymrwymadau'r Llywodraeth wedi cael eu troi'n newid mesuradwy. Bydd sicrhau bod uchelgeisiau diwygio ADY yn dod yn realiti byw i blant a phobl ifanc anabl yn gofyn am sylw parhaus yn y Senedd nesaf.

Llwybrau at addysg a hyfforddiant ôl-16

23. Fe wnaeth ein hymchwiliad ynghylch Llwybrau at addysg a hyfforddiant ôl-16 dynnu sylw at system sydd yng nghanol newid sylweddol yn dilyn diwygiadau o dan Ddeddf Addysg Drydyddol ac Ymchwil (Cymru) 2022. Mae nifer y bobl ifanc 18 oed sy'n mynd ymlaen i addysg uwch wedi gostwng, ac mae rhanddeiliaid wedi rhybuddio am y cynnydd yn nifer y bobl ifanc nad ydynt mewn addysg, cyflogaeth na hyfforddiant. Drwy gydol yr ymchwiliad, gwnaeth profiadau pobl ifanc a rhieni yn glir bod y trawsnewidiad o flwyddyn 11 i addysg ôl-16 yn aml yn cael ei ddylanwadu gan fynediad at yr ystod lawn o opsiynau sydd ar gael iddynt, ac ymwybyddiaeth o'r opsiynau hyn, yn ogystal â'r hyn y gall dysgwyr feddwl a ddisgwylir ganddynt yn hytrach na'r hyn sy'n iawn iddynt.

24. Roedd ein hadroddiad, a gyhoeddwyd ym mis Tachwedd 2025, yn nodi 16 o argymhellion gyda'r nod o wella cydlynid, tegwch a phrofiad dysgwyr ar draws y sector ôl-16. Dangosodd y dystiolaeth fod gormod o ddysgwyr yn dal i deimlo eu bod yn cael eu gwthio tuag at llwybrau academaidd, tra bod llwybrau galwedigaethol yn parhau i gael eu tanbriso neu ddim ar gael. Mae cyngor gyrfaedd yn amrywio'n fawr, a dim ond lleiafrif o bobl ifanc sy'n cael mynediad at brofiad gwaith, er gwaethaf y dystiolaeth o'i werth. Gall y system ariannu bresennol ysgogi cystadleuaeth rhwng darparwyr yn anfwriadol, gan lywio'r wybodaeth y mae dysgwyr yn ei chael a chyfyngu ar gydweithio. Mae'r materion strwythurol hyn yn cyfrannu at ddilyniant anwastad a diffyg eglurder ynghylch pam mae rhai pobl ifanc yn ymddieithrio.

25. Mae'r ymatebion i'r ymchwiliad gan Lywodraeth Cymru a Medr fel ei gilydd yn cydnabod llawer o'r heriau a godwyd ac yn nodi bwriad i gryfhau'r Hawl i Ddysgu 14-16, ehangu prentisiaethau iau a gwella'r dystiolaeth sy'n sail i bolisi. Mae'r camau hyn i'w croesawu, ond nid yw eu derbyn yn llawn neu mewn egwyddor yr un peth â chyflawni, ac mae angen mwy o eglurder a brys o ran sawl maes - cyngor gyrfaedd, profiad gwaith, diwygio cyllid a data - os yw'r system am ddiwallu anghenion dysgwyr.

Casgliad 5. Efallai y bydd pwyllgor olynol yn dymuno monitro gweithrediad argymhellion yr ymchwiliad i addysg a hyfforddiant ôl-16 ac asesu a yw diwygiadau'n gwella mynediad, cyfranogiad a chanlyniadau i bobl ifanc. Dylai'r cyfraddau cynyddol o bobl ifanc nad ydynt mewn addysg, cyflogaeth na hyfforddiant barhau i fod yn bryder sylweddol i bwyllgorau perthnasol y Senedd, a bydd gwaith craffu parhaus yn hanfodol er mwyn sicrhau bod y momentwm a ddaw yn sgil yr ymchwiliad llwybrau ôl-16 yn arwain at system ôl-16 sy'n fwy

cydlynol a theg ac yn canolbwyntio'n fwy ar y dysgwyr, mewn ffordd sydd wir yn cefnogi uchelgeisiau a photensial pobl ifanc ledled Cymru.

Y 1,000 diwrnod cyntaf

26. Drwy gydol tymor y Senedd hon, rydym o reidrwydd wedi neilltuo cryn dipyn o amser i graffu ar weithredu diwygiadau addysg, ac yn fwy diweddar gwella ysgolion a chyrhaeddiad dysgwyr. Mae'r gwaith hwn wedi atgyfnerthu pwysigrwydd profiadau plentyndod cynnar o ran llywio parodrwydd ar gyfer ysgol a chanlyniadau addysgol diweddarach. Fodd bynnag, mae cyfyngiadau amser wedi golygu nad ydym wedi gallu craffu ar bolisi blynyddoedd cynnar ac iechyd plant i'r graddau y byddem wedi dymuno, gan gynnwys yr ymagwedd at y 1,000 diwrnod cyntaf – maes polisi sy'n rhychwantu'r cyfnod cynnedigol ac yn cwmpasu ystod eang o faterion iechyd a datblygiad o'r cyfnod cyn geni ymlaen.

27. Yn ystod gwaith craffu blynyddol gydag Ysgrifennydd y Cabinet dros Addysg, clywsom fod pryderon am barodrwydd ar gyfer ysgol bellach yn estyn ymhell y tu hwnt i faterion ymarferol. Mae penaethiaid yn adrodd bod llawer o blant yn dechrau dosbarth derbyn heb ddatblygiad iaith sylfaenol a bod rhai yn methu siarad er nad oes ganddynt anghenion iechyd. Tynnodd sylw at dystiolaeth gynyddol fod llai o siarad â phlant yn digwydd gartref, gan gyfrannu at oedi mewn cyfathrebu, gan gynnwys un ysgol yng ngogledd Cymru lle nad oedd traean o ddisgyblion dosbarth derbyn yn adnabod eu henw eu hunain o'i glywed yn uchel.⁴

28. Mae'r straeon hyn yn tynnu sylw at heriau ehangach o ran cyfathrebu cynnar, rhyngweithio rhwng rhieni a babanod a'r cymorth sydd ar gael i deuluoedd yn y cyfnodau cynharaf o fywyd, gydag ysgolion yn gynyddol yn gorfod mynd i'r afael â bylchau datblygu y dylid eu cefnogi ymhell cyn i blant fynd ymlaen i addysg ffurfiol.

Casgliad 6. Efallai y bydd pwyllgor olynol yn dymuno edrych ar system gyfan y sylfeini datblygiad plentyndod cynnar, gan gynnwys y 1,000 diwrnod cyntaf. Mae meysydd lle gallai fod angen gwaith craffu pellach yn cynnwys:

- cymorth i'r berthynas rhwng rhiant a baban, gan gynnwys pa mor gyson y gall teuluoedd gael mynediad at ymyriadau yn ystod beichiogrwydd a'r cyfnod ôl-enedigol cynnar;

⁴Y Pwyllgor Plant, Pobl Ifanc ac Addysg, Cofnod y Trafodion, 4 Chwefror 2026, paragraff 76

- capasiti, parhad a phwysau llwyth achosion ymwelwyr iechyd, a'r goblygiadau ar gyfer adnabod anghenion datblygiadol a llesiant rhieni yn gynnar;
- cryfder a chydlyniant llwybrau ymyrraeth gynnar, gan gynnwys llwybrau atgyfeirio i wasanaethau arbenigol ac i ba raddau y mae teuluoedd yn cael cymorth amserol;
- datblygiad iaith cynnar yn Gymraeg a Saesneg, a hygyrchedd, amseroldeb ac ansawdd cymorth lleferydd, iaith a chyfathrebu yn y ddwy iaith, ac ieithoedd cymunedol eraill;
- effaith y rhaglen Dechrau'n Deg ar ddatblygiad plentyndod cynnar, gan gynnwys:
 - pa mor gyson y mae'r cynnig gofal plant estynedig yn cael ei ddarparu ledled Cymru;
 - cynaliadwyedd y gwaith o ehangu gofal plant, gan gynnwys pwysau ar gyfalaf a refeniw a chapasiti marchnadoedd gofal plant lleol o ran diwallu'r galw;
 - i ba raddau y mae prinder gweithlu ym meysydd gofal plant, ymwelwyr iechyd a gwasanaethau arbenigol yn effeithio ar ansawdd a dwyster y cynnig craidd;
 - rôl a defnydd allgymorth Dechrau'n Deg, gan nodi, er mai'r bwriad yw bod allgymorth yn sicrhau y gall teuluoedd agored i niwed y tu allan i ardaloedd dynodedig gael mynediad at gymorth, fod tystiolaeth anecdotaidd bod awdurdodau lleol yn cael ei gyflwyno'n rhy anghyson, hyd yn oed gan ganiatáu ar gyfer hyblygrwydd lleol, a bod y cyllid yn caniatáu cyflwyno ar raddfa fach yn unig y tu allan i ardaloedd craidd.

Efallai y bydd gwerth hefyd mewn ymgymryd ag ymchwiliad wedi'i dargedu i barodrwydd ar gyfer ysgol i archwilio pa mor dda y mae asiantaethau'n gweithio gyda'i gilydd i gefnogi plant cyn iddynt fynd ymlaen i addysg ffurfiol, a sut y mae ehangu gofal plant Dechrau'n Deg yn rhyngweithio â pholisi blynyddoedd cynnar ac iechyd plant ehangach.

Iechyd plant

29. Er bod cylch gwaith y Pwyllgor Iechyd a Gofal Cymdeithasol yn cwmpasu'r maes cyfan iechyd y boblogaeth, ein pwyllgor ni sy'n bennaf cyfrifol am graffu ar bolisi a gwasanaethau sy'n ymwneud yn benodol â phlant a phobl ifanc.

30. Er nad ydym wedi cynnal ymchwiliad pwrpasol ynghylch iechyd plant yn ystod tymor y Senedd hon, mae materion sy'n effeithio ar blant a phobl ifanc wedi bod yn rhan mynych o'n gwaith craffu ehangach, gan gynnwys craffu ar y gyllideb flynyddol. Ar draws y gwaith hwn, rydym wedi tynnu sylw'n gyson at bryderon nad yw iechyd a llesiant plant yn cael eu blaenoriaethu'n ddigonol o ran dyrannu adnoddau a chynllunio cenedlaethol. Rydym hefyd wedi pwysleisio y byddai cyfeiriad strategol cliriach, wedi'i gefnogi gan gyllid y mae modd ei adnabod ac sy'n cael ei ddiogelu ar gyfer iechyd plant, yn galluogi gweithredu mwy cydlynol ac yn gwella canlyniadau.

31. Rydym yn nodi pryderon bod anghydraddoldebau cynyddol eisoes yn dylanwadu ar lwybrau iechyd hirdymor plant. Heb ffocws cryfach ar lefel system ar fynediad teg at wasanaethau, mae'r anghydraddoldebau hyn mewn perygl o ymwreiddio ymhellach. Rydym yn parhau i bryderu nad yw'r dirwedd polisi a chyllido bresennol yn cynnig yr eglurder na'r atebolwydd sydd eu hangen i sbarduno gwelliant cynaliadwy yng nghanlyniadau iechyd plant.

32. Yn ystod ein gwaith craffu, fe wnaethom ni hefyd nodi cyfyngiadau yn y data sydd ar gael ar anghenion iechyd plant a llwybrau triniaeth. Yn benodol, ymddengys bod lle i Lywodraeth Cymru gryfhau ei dealltwriaeth o nifer y plant sy'n aros am asesiad neu driniaeth – a hynny yng Nghymru a'r rhai sy'n defnyddio gwasanaethau ar draws y ffin.

Casgliad 7. Byddem yn annog ein pwyllgor olynol i barhau i fonitro iechyd plant yn agos, a cheisio mwy o eglurder ynghylch cynllunio, adnoddau ac atebolwydd ar gyfer iechyd plant. Dylai hyn gynnwys annog gwelliannau pellach o ran argaeledd data a'r defnydd o data ar anghenion iechyd plant a llwybrau triniaeth, er mwyn sicrhau bod plant yn cael y sylw strategol a'r goruchwyliaeth system sydd eu hangen ar draws y Llywodraeth a'r GIG.

Cludiant i'r ysgol

33. Mae cludiant i'r ysgol wedi codi fel thema gyson ar draws ein gwaith, yn enwedig drwy'r dystiolaeth a gasglwyd yn ein hymchwiliadau ynghylch absenoldebau disgyblion a llwybrau at addysg a hyfforddiant ôl-16. Yn y ddau

ymchwiliad, disgrifiwyd cludiant fel rhwystr ymarferol a strwythurol i bresenoldeb a dilyniant, gyda'r effaith fwyaf ar ddysgwyr mewn ardaloedd gwledig, teuluoedd incwm isel, a'r rhai sydd ag anghenion dysgu ychwanegol. Clywsom dystiolaeth y gall teithiau hir, cymhleth neu annibynadwy, ynghyd â chostau teithio anfforddiadwy, gyfyngu ar fynediad at ddarpariaeth addas a chyfrannu'n uniongyrchol at ddiffyg presenoldeb a dieithrio.

34. Roedd profiadau plant a phobl ifanc anabl a gasglwyd drwy ein hymchwiliad ynghylch mynediad at addysg a gofal plant i blant anabl yn atgyfnerthu'r pryderon hyn. Roedd trefniadau cludiant anhyblyg, gan gynnwys cyrraedd yn hwyr, gadael yn gynnar a chwmpas cyfyngedig am addasiadau rhesymol, yn tanseilio cynhwysiant hyd yn oed lle'r oedd y ddarpariaeth addysgol ei hun yn briodol.

35. Rydym yn cydnabod y penderfyniadau anodd y mae awdurdodau lleol wedi gorfod eu gwneud ynghylch cludiant am ddim o'r cartref i'r ysgol er mwyn cadw gwasanaethau yn gynaliadwy yn ariannol. Roedd ymateb Llywodraeth Cymru i'n hadroddiad ar absenoldebau disgyblion yn nodi bod cludiant o'r cartref i'r ysgol bellach yn cyfrif am oddeutu chwarter yr holl wariant addysg uniongyrchol gan awdurdodau lleol (h.y. ac eithrio cyllidebau ysgolion dirprwyedig). Mae hyn yn cyfrif am £206 miliwn o £770 miliwn yn 2025-26.

36. Gyda'i gilydd, mae'r dystiolaeth o'r ymchwiliadau hyn yn awgrymu nad yw'r ddeddfwriaeth a'r fframwaith polisi presennol bellach yn adlewyrchu realiti byw dysgwyr. Cynhaliodd Llywodraeth Cymru ddadansoddiad mewnol a gwerthusiad teithio gan ddysgwyr yn 2023, a ddaeth i'r casgliad, o ystyried y diwygiadau arfaethedig ar gyfer strwythur y diwydiant bysiau a'r heriau sylweddol o ran pwysau cyllidebol, na ddylid mynd ati ar unwaith i ddiwygio'r ddeddfwriaeth teithio gan ddysgwyr (Mesur Teithio gan Ddysgwyr (Cymru) 2008). Un o argymhellion yr adolygiad oedd diweddarau'r canllawiau gweithredol, a gyhoeddwyd o dan y Mesur, i adlewyrchu newidiadau i ddeddfwriaeth arall ers cyhoeddi'r canllawiau cyfredol yn 2014. Cynhaliodd Llywodraeth Cymru ymgyngoriad ar hyn yn 2025 ac mae'n disgwyl cyhoeddi'r canllawiau diwygiedig cyn diwedd tymor y Senedd hon. Fodd bynnag, ni all y canllawiau hyn newid y meini prawf hawl statudol y mae awdurdodau lleol eisoes yn gweithio'n unol â nhw.

37. Er nad yw'n gwneud newidiadau sylweddol, mae Llywodraeth Cymru ei hun wedi cydnabod gwendidau ac anghysondebau yn y Mesur Teithio gan Ddysgwyr presennol a'r rhwydwaith trafniadaeth ehangach yn ei hymateb i'n hadroddiad ar absenoldebau disgyblion.

38. Rydym yn croesawu cyflwyno'r cynllun peilot tocyn sengl o £1 a'r pris tocyn dyddiol uchaf o £3 i bobl ifanc yn ystod tymor y Senedd hon, sydd bellach ar gael i bob person ifanc 5-15 oed a phobl ifanc 16-21 oed sydd â FyNgherdynTeithio. Mae hwn yn gam pwysig tuag at wneud trafndiaeth gyhoeddus yn fwy fforddiadwy i blant a phobl ifanc, gan gefnogi teithio cynaliadwy a gwella mynediad at addysg, hamdden a gwaith.

39. Rydym hefyd yn croesawu'r ffaith bod Llywodraeth Cymru yn derbyn yr argymhelliad a wnaed yn ein hadroddiad llwybrau i addysg a hyfforddiant ôl-16, sef y dylai'r gwerthusiad arfaethedig o'r cynllun peilot tocynnau i bobl ifanc gynnwys yn benodol yr effaith ar fynediad pobl ifanc at addysg a hyfforddiant ôl-16.⁵

40. O ystyried natur drawsbynciol cludiant i'r ysgol, byddai angen yr amser a'r gofod ar ymchwiliad pwrpasol i ddatblygu i'r cyfeiriad oedd yn ofynnol yn ôl y dystiolaeth, ac i archwilio'r materion gyda'r sylw pwyllog y maent yn ei haeddu. Wrth i'n tymor ddod i ben, nid oedd gennym ddigon o amser i allu craffu ar y lefel y byddai ymchwiliad o'r fath yn gofyn amdano.

Casgliad 8. Efallai y bydd Pwyllgor olynol yn dymuno tynnu'r llinynnau hyn at ei gilydd drwy ymchwiliad pwrpasol i deithio gan ddysgwyr, gan ddod â'r cynnydd o werthusiad 2023 o'r Mesur Teithio gan Ddysgwyr, y canllawiau diwygiedig, gweithrediad cynnar Deddf Gwasanaethau Bysiau (Cymru) 2026, a chanfyddiadau'r gwerthusiad peilot tocynnau pobl ifanc at ei gilydd mewn un man.

Byddai ymchwiliad o'r fath mewn sefyllfa dda i asesu effaith gronol y diwygiadau hyn ar allu dysgwyr i gael mynediad at addysg, hyfforddiant a dilyniant, ac i nodi lle mae rhwystrau'n parhau. Dylai hefyd archwilio a oes gan awdurdodau lleol y cyllid, yr hyblygrwydd a'r ysgogiadau statudol sydd eu hangen i sicrhau cludiant diogel, dibynadwy a chynhwysol sy'n cefnogi mynediad cyfartal i bob dysgwr, yn ogystal ag a yw'r peilot tocynnau pobl ifanc yn cynnig effaith ystyrlon a gwerth am arian.

⁵ [Llywodraeth Cymru, Llwybrau at addysg a hyfforddiant ôl-16. Ymateb i adroddiad y Pwyllgor Plant, Pobl Ifanc ac Addysg \(Tachwedd 2025\), argymhelliad 9.14 Ionawr 2026](#)

Craffu ar Medr

41. Ein darn sylweddol cyntaf o waith yn y Senedd hon oedd craffu ar y Bil Addysg Drydyddol ac Ymchwil (Cymru)⁶. Fe wnaeth y gwaith craffu hwn osod y tôn ar gyfer ein holl waith dilynol ar addysg ôl-16, gan lywio sut yr oeddem yn ymdrin â sefydlu Medr a'r trosglwyddiad sylweddol o bwerau yn sgil hynny.

42. Creu Medr yw un o'r newidiadau strwythurol mwyaf arwyddocaol i system addysg Cymru ers cenedlaeth, gan symud pwerau, cyfrifoldebau a chyllid sylweddol o Weinidogion Cymru i gorff hyd braich newydd. Ein hymchwiliad llwybrau at addysg a hyfforddiant ôl-16 oedd y cyfle mawr cyntaf i archwilio'r newid hwn, gan bwysleisio pwysigrwydd tryloywder, atebolrwydd, a ffocws clir ar ddysgwyr o'r cychwyn cyntaf.

43. Rydym yn cydnabod manteision dod â dosbarthiadau chweched dosbarth, colegau, prifysgolion, dysgu oedolion a dysgu seiliedig ar waith mewn un fframwaith cydlynol, ond rydym hefyd yn ymwybodol o faint y pwerau sy'n cael eu trosglwyddo. Bydd Medr yn goruchwylio cyllideb sylweddol o oddeutu £1 biliwn a set eang o swyddogaethau statudol, felly mae angen gwaith craffu cryf i sicrhau bod penderfyniadau ynghylch cyllid a darpariaeth yn dryloyw ac wedi'u gwreiddio'n gadarn ym muddiannau dysgwyr.

44. Roedd yr hyn a glywsom yn ystod y gwaith craffu ar y Bil yn tynnu sylw at sawl ystyriaeth ar gyfer Medr: sut y bydd yn defnyddio ei ysgogiadau cyllido, sut y bydd yn cydbwysu blaenoriaethau cenedlaethol ag anghenion lleol, a sut y bydd yn dangos annibyniaeth wirioneddol ar Weinidogion Cymru. O ystyried dylanwad sylweddol Medr ar y sector ôl-16, bydd yn hanfodol i fod yn agored a dangos cysondeb ac atebolrwydd clir er mwyn cadw hyder y cyhoedd.

45. Roedd ymateb Medr i'n hymchwiliad ôl-16 yn adeiladol ac yn cyd-fynd â'r themâu a godwyd gan bobl ifanc, darparwyr a rhanddeiliaid. Mae ei ymrwymadau o ran data, dilyniant, prentisiaethau a chydweithredu yn dangos uchelgais ar gyfer system gydlynol a theg, ond mae bellach angen profi'r rhain yn ymarferol. Bydd gwaith craffu parhaus yn hanfodol o ran llunio diwylliant Medr, gan sicrhau ei fod yn gwrando ar ddysgwyr, yn ymgysylltu'n ysturlon â darparwyr ac yn defnyddio tystiolaeth i yrru gwelliant.

⁶ Senedd Cymru, 'Bil Addysg Drydyddol ac Ymchwil (Cymru) Adroddiad Cyfnod 1 y Pwyllgor', Mawrth 2022

Casgliad 9. Bydd gan bwylgor olynol rôl ganolog o ran monitro perfformiad, llywodraethiant ac effaith Medr - sut y mae'n defnyddio ei bwerau statudol, sut y mae'n ymgysylltu â dysgwyr a darparwyr, sut y mae'n defnyddio ei gyllideb, ac a yw'n cyflawni'r addewid o system drydyddol fwy cydlynol a theg. O ystyried faint o bwerau sy'n cael eu trosglwyddo a'r pryderon a godwyd yn ystod gwaith craffu ar y Bil, dylai pwylgor olynol adeiladu ar ein gwaith ac ymgymryd â gwaith craffu rheolaidd ar Medr, o leiaf yn flynyddol, i sicrhau tryloywder, atebolrwydd a ffocws parhaus ar fuddiannau dysgwyr.

2. Ffyrdd o weithio

Bydd y Senedd nesaf yn gweld newid sylweddol. Gobeithiwn y bydd ein sylwadau ar sut rydym wedi gweithio yn ddefnyddiol i bwyllgorau yn y dyfodol. Mae cael cynllun strategol, blaenoriaethu lleisiau plant a phobl ifanc, defnyddio ffyrdd anffurfiol o gasglu tystiolaeth, a, lle bo'n briodol, defnyddio model ymchwilio parhaus, i gyd yn ffyrdd o weithio y gellid ac y dylid eu hailadrodd.

46. Credwn ei bod yn bwysig rhannu ein myfyrdodau ar ein ffyrdd o weithio. Bydd y Senedd nesaf yn gweld y trosiant uchaf o Aelodau ers dechrau datganoli. Er bod hyn yn cynnig llawer o gyfleoedd cadarnhaol ar gyfer newid, mae hefyd y risg o golli dysgu o brofiad y gorffennol.

47. Dylid fframio ein barn hefyd yng nghyd-destun ein hymatebion i adolygiad diweddar y Pwyllgor Busnes i'r broses ddeddfwriaethol⁷ ac adolygiad Fforwm y Cadeiryddion i effeithiolrwydd pwyllgorau.⁸ Rydym hefyd yn nodi y cychwynnoddy Senedd hon yn ystod y pandemig, ac rydym wedi addasu a newid arferion gwaith wrth i'r cyfyngiadau leihau ac yna'u dileu yn y pen draw.

48. Cyd-destun pwysig arall yw'r trosiant uchel o ran aelodaeth y Pwyllgor. Dim ond un aelod sydd gennym a benodwyd i'r Pwyllgor pan gafodd ei sefydlu, a hyd yn oed yn yr achos hwn, mae ei rôl hi wedi newid, gan ddod yn Gadeirydd ym mis Mai 2024.

Cynllun strategol

Ar ddechrau'r Senedd hon, fe wnaethom ni gynnal ymgynghoriad cyhoeddus helaeth yn gofyn beth ddylid ei roi fel ein blaenoriaethau. Roedd hyn yn cynnwys

⁷ [Llythyr gan Gadeirydd y Pwyllgor Plant, Pobl Ifanc ac Addysg at y Llywydd, adolygiad y Pwyllgor Busnes o'r broses Biliau Cyhoeddus a Biliau Aelodau, 25 Mawrth 2025](#)

⁸ [Llythyr gan Gadeirydd y Pwyllgor Plant, Pobl Ifanc ac Addysg at Gadeirydd y Fforwm Cadeiryddion, Ymgynghoriad: Adolygu Effeithiolrwydd Pwyllgorau yn y Chweched Senedd, 6 Hydref 2025](#)

ymsgysylltu â phlant a phobl ifanc, gan gynnwys plant oedran meithrin.⁹ Roedd yr holl waith hwn yn sail i'n cynllun strategol: syml a manwl. fe wnaethom ni ddefnyddio'r cynllun i lywio ein penderfyniadau ynghylch pa waith a wnaed gennym, a sut y byddem yn ei wneud.

Yn benodol, fe wnaethom ni flaenoriaethu rhoi lleisiau plant a phobl ifanc wrth wraidd ein gwaith, ac ystyried hawliau plant a llesiant meddyliol plant a phobl ifanc yn ein holl waith.

Aethom ati i ailedrych ar y cynllun hwn yn ystod y Senedd i ystyried a oedd yn parhau i fod yn iawn neu a oedd angen ei newid. Fe wnaethom ni hyn ar ôl newidiadau sylweddol i'r aelodaeth.

49. Rhoddodd y cynllun strategol fframwaith i ni flaenoriaethu'r hyn roeddem yn ei wneud a sut roeddem yn ei wneud. Mae hyn yn arbennig o bwysig pan fo cylchoedd gwaith pwyllgorau mor eang. Mae wedi'n helpu i ganolbwyntio ein capasiti cyfyngedig ar feysydd blaenoriaeth. Mae hefyd wedi rhoi eglurder i randdeiliaid, ac wedi helpu i roi cyd-destun i'n penderfyniadau.

50. Profwyd pob syniad neu awgrym ar gyfer gwaith yn erbyn y cynllun strategol, yn yr un modd â phenderfyniadau ynghylch sut y byddem yn gwneud gwaith. Roedd hyn yn golygu ei fod yn llywio popeth a wnaethom, a'i fod yn fwy na dim ond geiriau ar dudalen wedi'u datgysylltu o'n penderfyniadau. Byddem yn annog ein pwyllgor olynol i ddefnyddio unrhyw gynllun strategol mewn ffordd debyg.

51. Er y gall cynllun strategol helpu pwyllgorau i reoli a chynllunio'n effeithiol, rydym yn dal i gael trafferth yn dod o hyd i'r capasiti i wneud yr holl waith yr oeddem am ei wneud. Wrth fyfyrion, credwn y gallem fod wedi rheoli ein hamser yn fwy effeithiol. Yn benodol, credwn y dylem fod wedi parhau i ystyried pynciau am gyfnod hwy. Weithiau, fe wnaethom ni symud yn rhy gyflym o un pwnc i'r llall. Mae hyn yn golygu nad oedd gennym ddigon o amser i fyfyrion mewn ffordd wirioneddol a dwfn ar bynciau penodol.

Blaenoriaethu profiad byw

Roeddem eisiau rhoi lleisiau plant a phobl ifanc wrth wraidd ein gwaith. Yn benodol, roeddem eisiau clywed gan y rhai y mae'n llai tebygol y bydd rhywun yn gwrando ar eu lleisiau a'u clywed. Roedd y penderfyniad hwn yn llywio sut yr

⁹ [Senedd Cymru. Ymsgysylltu â Dinasyddion. Blaenoriaethau Pobl Ifanc ar gyfer y Pwyllgor yn y Chweched Senedd. Pwyllgor Plant, Pobl Ifanc ac Addysg. Ionawr 2022](#)

aethom ati i gasglu tystiolaeth, a'r dull a gymerwyd wrth inni gynnal ymchwiliadau perthnasol. Roedd hyn yn nodwedd arbennig o gryf o'n gwaith yn edrych ar wasanaethau i blant sydd wedi bod mewn gofal: archwilio diwygio radical; a phlant sydd ar yr ymylon.

Ar gyfer yr ymchwiliad ynghylch a yw plant a phobl ifanc anabl yn cael mynediad cyfartal at addysg a gofal plant, ochr yn ochr â chynnal dros 40 o gyfweiliadau strwythuredig â theuluoedd, fe wnaethom ni sefydlu grŵp cynghori ar-lein. Roedd hyn yn cynnwys rhieni, gofalwyr a phobl ifanc â phrofiadau o addysg a gofal plant. Fe wnaethant ddefnyddio eu profiadau eu hunain i lywio ein sesiwn dystiolaeth olaf gyda gweinidogion Llywodraeth Cymru; trafodaethau ar y materion allweddol a'r argymhellion; yr adroddiad drafft; ac ymateb Llywodraeth Cymru i'n hadroddiad.

52. Mae ein gwaith wedi cael ei gyfoethogi fwyaf o gael ei lywio gan brofiad cyfredol a blaenorol pobl. Roedd yr ymchwiliad gofal yn enghraifft gynnar lle aethom ati i flaenoriaethu clywed yn uniongyrchol gan blant a phobl ifanc a oedd naill ai yn y system ofal neu wedi bod yn y system ofal. Bydd eu bywydau a'r straeon a adroddwyd wrthym yn aros gyda ni am byth, ac yn ein gwneud yn benderfynol o wthio am newid.

53. Roedd yn olygfa galonogol yn ystod ein dadl yn y cyfarfod llawn i weld oriel gyhoeddus y Senedd yn llawn rhai o'r plant, pobl ifanc a'r rhai hynny sy'n gweithio gyda nhw a oedd wedi rhoi cymaint o'u hamser i'n gwaith. Cawsom gyfle i siarad â nhw cyn y ddadl, a chlywsom pa mor siomedig oedden nhw yn ymateb Llywodraeth Cymru. Siom a rannwyd gennym ni. Fe wnaethom ni adlewyrchu hyn yn uniongyrchol yn y ddadl. Fe wnaethom ni hefyd alw'r Gweinidog Plant a Gofal Cymdeithasol ar y pryd yn ôl i'r Pwyllgor cyn gynted â phosibl ar gyfer sesiwn graffu pellach. Unwaith eto, roedd yr oriel gyhoeddus ar gyfer y sesiwn hon yn llawn. Digwyddiad prin iawn ar gyfer sesiwn dystiolaeth y Pwyllgor. Ar ôl y sesiwn, cawsom gyfle hefyd i drafod gyda'r bobl ifanc beth oedden nhw'n ei feddwl am atebion y Gweinidog.

54. Mae'n bwysig wrth wneud y gwaith hwn, ei fod yn cael ei wneud mewn modd sensitif. Gall rhannu profiad bywyd neu brofiad byw, fod yn anodd, ac mewn rhai achosion yn ail drawma. Fe wnaethom ni weithio'n galed i leihau'r risg hon. Er na allwn gynnig cefnogaeth uniongyrchol i'r rhai a gyfrannodd, fe wnaethom ni ymdrechu i sicrhau bod cefnogaeth ddibynadwy y plant a'r bobl ifanc yn bresennol neu ar gael yn dilyn ein sgysiau.

55. Mae straeon unigol yn bwerus, a gallant atseinio ymhell ar ôl i'r person sy'n adrodd y stori adael. Mae gallu clywed a gweithredu ar y straeon hyn wedi bod yn fraint ac yn nodwedd bwysig o'n gwaith. Dylai unrhyw bwyllgor olynol adeiladu ar hyn.

Casgliad 10. Byddem yn annog ein pwyllgor olynol i barhau i roi lleisiau plant a phobl ifanc wrth wraidd eu gwaith. Yn benodol, dylent weithio'n galed i sicrhau bod lleisiau'r plant a'r bobl ifanc hynny y mae strwythurau gwleidyddol y pellaf i ffwrdd iddynt yn cael eu blaenoriaethu'n arbennig. Wrth wneud hyn, dylent ystyried yn ofalus, fel rhan o bob ymchwiliad perthnasol, y ffyrdd gorau y maent yn gwneud hyn, gan gydnabod na fydd yr hyn a allai weithio ar gyfer un ymchwiliad yn gweithio i un arall.

Ymweliadau

56. Rydym i gyd wedi elwa o'r amrywiaeth o ymweliadau gwahanol yr ydym wedi'u gwneud ledled Cymru. Maent wedi cynnwys ymweld â lleoliadau blynyddoedd cynnar; ysgolion cynradd, uwchradd ac arbennig; Colegau AB, sefydliadau AU; prosiectau'r trydydd sector sy'n cefnogi plant a phobl ifanc, ac uned ddiogel. Beth bynnag yw'r pwnc, helpodd yr ymweliadau hyn i ddyfnhau ein dealltwriaeth o faterion ar lawr gwlad a sut y mae polisiau'n gweithio yn ymarferol.

57. Credwn y gallai pwyllgor olynol yn y dyfodol elwa o ymweliadau y tu allan i Gymru. Ni wnaethom ni unrhyw un o'r mathau hyn o ymweliadau, a chredwn ei fod yn gyfle a gollwyd. Gall ymweliadau o'r fath helpu i nodi arfer da neu ddangos sut y mae lleoedd eraill wedi mynd i'r afael â heriau a rennir. Maent hefyd yn ehangu safbwyntiau.

Digwyddiadau i randdeiliaid

Nodwedd gynyddol o geisio casglu tystiolaeth yn agos at y "rheng flaen" yw cynnal digwyddiadau i randdeiliaid. Maent yn pontio'r bwlch rhwng ymgysylltu â dinasyddion y gallwn ei wneud allan yn y gymuned, a'r sesiynau tystiolaeth lafar mwy ffurfiol.

Maen nhw'n caniatáu inni siarad â gweithwyr proffesiynol rheng flaen a chlywed sut y mae pethau'n gweithio ar lawr gwlad. Gallwn brofi o ddifrif pa mor effeithiol y caiff polisiau eu gweithredu.

Ymunodd pobl naill ai yn y cnawd neu'n rhithwir, gan ein galluogi i gael gwared ar rwystrau i gyfranogiad. Cynhaliwyd y sesiynau o dan reolau "Chatham House", sy'n

golygu na fyddai hunaniaeth na chysylltiad y cyfranogwyr yn cael eu datgelu. Fodd bynnag, cyhoeddwyd nodyn dienw. Roedd hyn yn ein galluogi i ddefnyddio'r wybodaeth a gasglwyd fel rhan o'n sylfaen dystiolaeth ffurfiol ar gyfer cwestiynau neu adroddiadau.

Fe wnaethom ni gynnal digwyddiadau i randdeiliaid ar gyfer nifer o ymchwiliadau gan gynnwys:

- [Gwasanaethau i blant sydd wedi bod mewn gofal: archwilio diwygio radical](#)
- [A yw plant a phobl ifanc anabl yn cael mynediad cyfartal at addysg a gofal plant?](#)
- [Plant sydd ar yr ymylon](#)
- [Llwybrau at addysg a hyfforddiant ôl-16](#)
- [Gwella ysgolion a chyrhaeddiad dysgwyr](#)

58. Roedd y dystiolaeth a gasglwyd gennym fel hyn yn gyfoethog iawn, ac yn rhoi dyfnder ychwanegol i dystiolaeth arall. Clywsom gan ystod ehangach o bobl, a chlywsom fwy o safbwyntiau nag mewn sesiwn dystiolaeth lafar safonol. Gan y byddent yn para rhwng 1.5 a 3 awr, rhoddodd fwy o le i ni ymchwilio i faterion o ddifrif. Roedd gan gyfranogwyr hefyd fwy o le i rannu eu mewnwelediadau a'u profiadau.

59. Rydym yn credu ein bod wedi cael barn fwy gonest gan gyfranogwyr, a oedd o bosibl yn fwy agored nag y byddent mewn sesiwn gyhoeddus. Credwn fod hyn yn arbennig o berthnasol ar gyfer gwaith ar bynciau mwy sensitif fel plant ar yr ymylon, gwasanaethau ar gyfer gofal plant profiadol a mynediad i'r anabl.

Casgliad 11. Dylai pwyllgorau'r Senedd yn y seithfed Senedd adeiladu ar ein dysgu o ddigwyddiadau i randdeiliaid, ac edrych i'w defnyddio lle bo hynny'n berthnasol ac yn briodol.

Ffyrdd newydd o weithio

Fe wnaethon ni redeg [Darn o waith hir y Senedd](#) a oedd yn edrych ar weithredu dau ddarn allweddol o ddeddfwriaeth addysg, a basiwyd yn y Senedd ddiwethaf. Mae [Deddf Cwricwlwm ac Asesu \(Cymru\) 2021](#), a gyflwynodd fframwaith statudol newydd ar gyfer cwricwlwm ar gyfer plant 3-16 oed; a [Deddf Anghenion Dysgu](#)

Ychwanegol a'r Tribiwnlys Addysgol (Cymru) 2018, a greodd fframwaith newydd i gefnogi plant a phobl ifanc ag anghenion dysgu ychwanegol.

Ar ôl i ni agor yr ymgynghoriad ysgrifenedig ym mis Mehefin 2022, fe wnaethom ni ei gadw ar agor tan fis Hydref 2025. Yn ystod yr ymchwiliad, fe wnaethom ni gynnal pedwar cyfnod monitro. Cyn pob cyfnod monitro, fe wnaethom ni ystyried pa agweddau ar weithredu yr oeddem ni am ganolbwyntio arnynt, yn enwedig pa faterion oedd yn cael eu codi yn yr ymgynghoriad ysgrifenedig. Roedd pob cyfnod monitro ychydig yn wahanol, gydag elfennau newidiol, ond roedd bob amser yn cynnwys ymweliadau ag ysgolion a sesiwn graffu gyda Gweinidog / Ysgrifennydd Cabinet perthnasol Llywodraeth Cymru.

Yn ystod yr ymchwiliad, ysgrifennwyd at Lywodraeth Cymru sawl gwaith, a rhanddeiliaid allweddol eraill. Fe wnaethom ni gyhoeddi adroddiad helaeth ym mis Gorffennaf 2024, a daeth i ben gyda llythyr at Lywodraeth Cymru ym mis Chwefror 2026.

60. Roedd y darnau hyn o ddeddfwriaeth yn newidiadau mawr i'r system addysg, sy'n cael effeithiau sylweddol, gydol oes ar blant a phobl ifanc, yn ogystal â'r staff addysg a'r system. Ar y dechrau, roeddem yn gwybod y byddai gwneud un ymchwiliad ar unrhyw adeg yn rhoi cipolwg i ni o ba mor dda yr oeddent yn cael eu gweithredu. Felly penderfynom ni gymryd y dull newydd hwn o gael ymchwiliad arddull hydredol, gan ein galluogi i gamu i mewn ac allan o'n gwaith craffu. Roedd hefyd yn golygu y gallai pobl ddarparu adborth amser real, gan ein galluogi i godi materion fel a phryd y maent yn codi.

61. Roedd y dull hwn yn golygu ein bod wedi gallu dilyn y daith weithredu o ddifrif. Rydym wedi datblygu gwybodaeth fanwl o'r materion, sy'n golygu ein bod yn gallu nodi materion penodol sy'n peri pryder, megis nodi'r ffactorau sy'n arwain at ostwng y nifer o ddysgwyr sy'n cael eu nodi fel rhai sydd ag ADY ac angen Darpariaeth Ddysgu Ychwanegol.

62. Er nad ydym wedi cael unrhyw adborth ffurfiol gan randdeiliaid ar ein dull gweithredu, rydym wedi cael adborth anffurfiol sy'n dangos eu bod yn teimlo bod y dull parhaus wedi bod yn fuddiol. Yn benodol, o ran eu galluogi i godi materion wrth iddynt godi.

63. Gwnaethom ofyn i Lywodraeth Cymru am ei barn ar y dull gweithredu hwn. Dywedodd yr Ysgrifennydd Cabinet ei bod wedi croesawu "natur fyw ac ymatebol" y gwaith. Dywedodd hefyd:

“Mae’r sgysiau dal i fyny rheolaidd, yr ymweliadau a’r ymgysylltu wedi cyfrannu’n helaeth at sicrhau ein bod i gyd yn deall sut y mae’r gwaith o weithredu yn mynd yn ei flaen a lle y mae angen gwella ymhellach. Rwyf hefyd yn cydnabod y ffordd y mae’r gwaith hwn wedi llywio gweithgareddau ehangach y Pwyllgor.”¹⁰

64. Mae’n galonogol bod ein hasesiad yn cyd-fynd ag asesiad yr Ysgrifennydd Cabinet. Credwn fod ein dull gweithredu wedi sicrhau bod y materion wedi parhau i fod ar frig agenda Llywodraeth Cymru. Mae wedi golygu nad yw materion wedi cael eu colli ac rydym wedi parhau i wthio am y newidiadau sy’n bwysig yn ein barn ni.

65. Credwn y byddai cymryd dull o’r fath o fudd i fathau tebyg o waith, er enghraifft, gallai pwyllgor olynol ystyried a fyddai dilyn dull o’r fath yn gweithio o ran craffu ar [Ddeddf Addysg ac Ymchwil Trydyddol \(Cymru\) 2022](#).

Casgliad 12. Dylai ein pwyllgor olynol a phwyllgorau eraill y Senedd ystyried y model hwn ar gyfer pynciau eraill, er enghraifft craffu ar weithrediad Deddf Addysg ac Ymchwil Drydyddol (Cymru) a sefydlu Medr, a fyddai’n elwa o’r dull hydredol hwn o graffu, sy’n galluogi’r cyhoedd a rhanddeiliaid i ddarparu adborth a barn barhaus.

¹⁰ [Llythyr gan Ysgrifennydd y Cabinet dros Addysg at Gadeirydd y Pwyllgor Plant, Pobl Ifanc ac Addysg, 13 Mawrth 2026](#)